

## 99 年本會補助個案統計分析

### 1. 補助人數

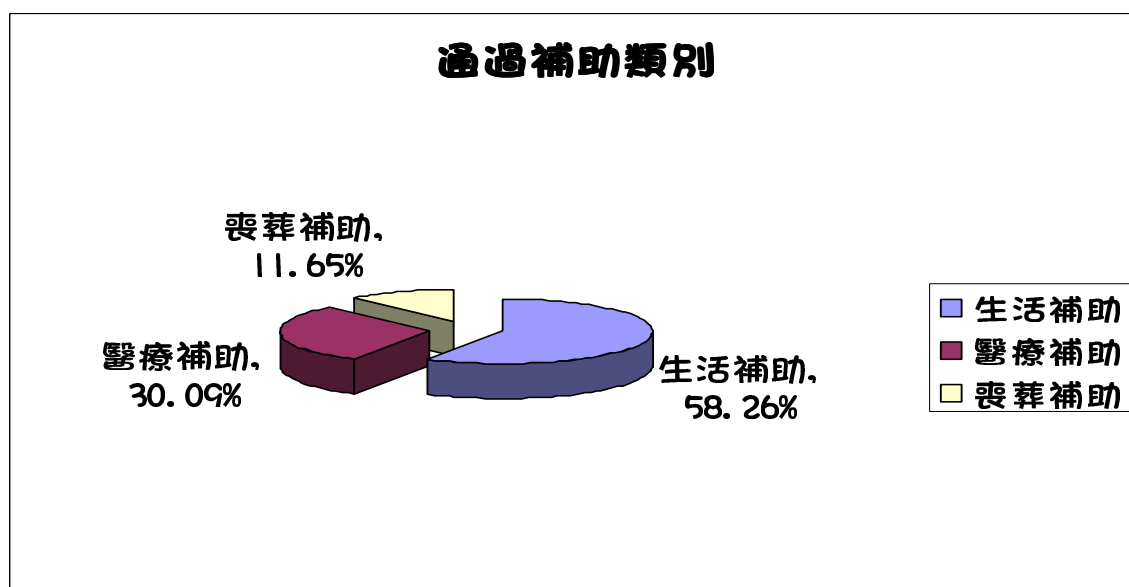
時間	人數	補助金額(元)	每案平均金額	備註
93/01-93/12	209	4,720,000	22,583	
94/01-94/12	289	5,156,800	17,843	
95/01-95/12	416	7,090,000	17,043	
96/01-96/12	513	7,621,000	14,855	
97/01-97/12	693	8,633,000	12,457	
98/01-98/12	803	9,205,000	11,463	
<b>99/01-99/12</b>	<b>884</b>	<b>9,630,000</b>	<b>10,893</b>	

### 2. 性別比例

本會今年度急難救助補助個案中，男性比例為 51.71%，女性比例為 48.29%。全球經濟仍不景氣，落入急難事實之比例亦增加。

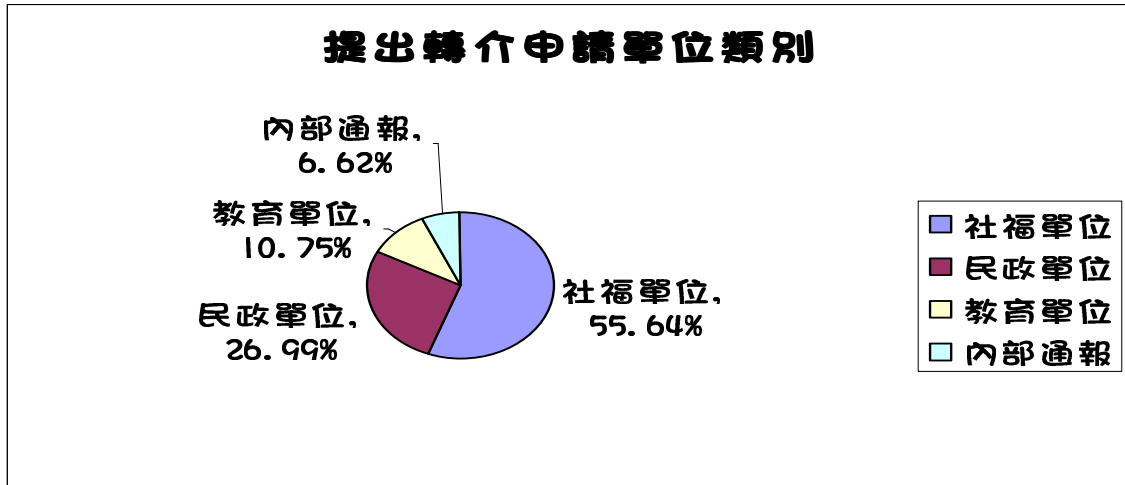
### 3. 補助類別

今年度本會急難救助補助個案中，以「生活補助」類（58.26%）最多，其次為「醫療補助」類（30.09%）。



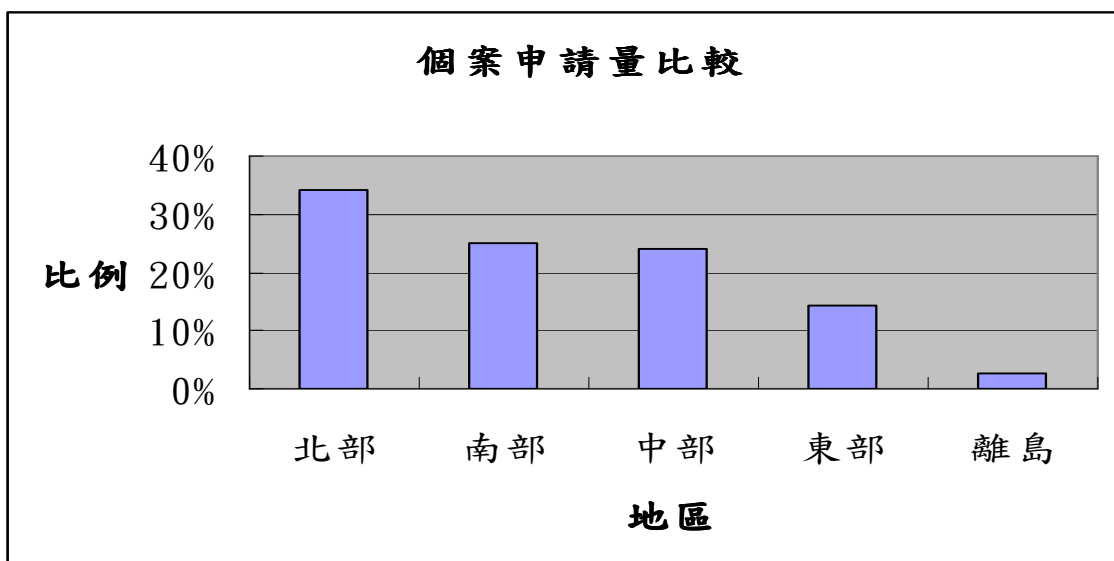
#### 4. 轉介單位類別

本會急難救助個案來源中，以「社福單位」轉介之個案最多，佔總案件量之 55.64%，其次為「民政單位」佔 26.99%，「教育單位」從去年的 17.98 降至今年的 10.75%。



#### 5. 個案居住區域

本會急難救助個案來源中，以居住「北部」地區（34.02%）最多，其次為「南部」地區（23.68%），申請案前六名之縣市分別為：台北縣 130 件，花蓮縣 116 件，屏東縣 106 件，雲林縣 97 件，台北市 87 件，桃園縣 50 件。



個案申請比例（依區域別）		
區域	涵蓋縣市	比例
北部	台北市、台北縣、基隆市、桃園縣、新竹市、新竹縣、苗栗縣	34.02%
南部	台南市、台南縣、高雄市、高雄縣、屏東縣	23.68%
中部	台中市、台中縣、彰化縣、雲林縣、嘉義市、嘉義縣、南投縣	23.06%
東部	宜蘭縣、花蓮縣、台東縣	17.58%
離島	澎湖縣、金門、馬祖	1.66%

## 一、 專案合作

### （一）合作對象：

1. 弘道老人福利基金會「四季助老之友」方案
2. 中華民國自閉症總會「同星協力轉動愛」自行車環島公益活動
3. 中華民國乳癌病友協會「2010 點亮粉紅絲帶-疼惜乳房」公益募款園遊會
4. 南投縣基督教青年會「弱勢邊緣戶愛心送餐」服務
5. 財團法人脊髓損傷潛能發展中心「脊髓損傷者自立生活訓練暨輔導計畫」
6. 財團法人桃園縣私立路得啟智學園「心智障礙者樂器募集計畫」
7. 財團法人濟興長青基金會「濟興長青園-長期照護之家新建院舍工程」
8. 財團法人慈懷社會福利基金會「慈懷園中途之家」生活輔導經費

### （二）成果展現：

1. 辦理居家照顧、送餐服務及中途之家等服務，提供北中南東部區域弱勢及獨居長者生活協助。
2. 透過自行車環島活動，提升自閉症者體能潛力，協助其專注、協調、社會互動及人際溝通能力。
3. 乳癌病友及家屬的關懷照顧、乳癌防治宣導等服務。
4. 提供兒童、老人、家暴個案、失業者職訓等服務，協助許多無法受到政府補助的邊緣戶（如失業者、獨居老人及身心障礙者）享有餐食服務，減少高齡長者及身障朋友炊食之危險及購食之不便。

5. 協助脊髓損傷者增強生活自理及社會適應能力
6. 協助路得身心障礙學員提升專注力及自信心
7. 協助清寒邊緣長者有安身之處
8. 協助安置不幸兒童少年（遭虐待、遺棄、疏忽、受保護）及行為偏差、適應不良之兒童少年，並承辦宜蘭縣羅東鎮、蘇澳鎮、冬山鄉及五結鄉共四鄉鎮高風險家庭關懷服務。

### **（三）企業效益：**

協助經濟弱勢之獨居長者及身心障礙者、自閉症患者、乳癌病友及其家屬、不幸兒少及高風險家庭在資源缺乏的環境下能有安心生活的機會，落實回饋社會與公益精神，建立企業公益形象，增加社會大眾對集團公益的認知與肯定。

## **二、 醫療照護專戶**

1. 合作單位：花蓮慈濟醫院、花蓮門諾醫院、台北國泰醫院。
2. 服務對象：北部及花東地區發生醫療需求之經濟弱勢個人或家庭。
3. 專案內容：設立「富邦慈善急難救助醫療基金」，協助偏遠地區發生重大疾病或傷害之經濟弱勢患者能獲得適切之醫療照顧。今年補助花蓮慈濟醫院 500,000 元、花蓮門諾醫院 600,000 元貧困病患之醫療費用（台北國泰醫院截至 99 年 9 月 30 日為止基金專戶尚有餘額 401,196 元）。
4. 企業效益：企業關懷弱勢族群之觸角延伸至資源缺乏的偏遠地區，協助醫院弱勢個案或家庭獲得醫療費用的救助，建立集團公益形象與知名度，落實回饋社會與公益精神，增加社會大眾對集團公益的認知與肯定。
5. 成果展現（見下頁）：

(1) 花蓮慈濟醫院：

2010 年富邦慈善基金補助對象分析「單次補助金額」：

統計時間：99/01/01-99/12/30，共 50 人次，補助金額總計 500,000 元。

單次補助金額	1,000 元以下	1,001-5,000 元	5,001-10,000 元	10,001 元以上	合計
補助人次	4 人次	16 人次	18 人次	12 人次	50 人次
百分比	8%	32%	36%	24%	100.00%

說明：

分析「單次補助金額」，人次最多的是單次補助金額 5,001~10,000 元 (18 人次、佔 36%)；其次是 1,001 元~5,000 元 (16 人次、佔 32%)。

(2) 花蓮門諾醫院：

2010 年富邦慈善基金補助對象分析：

統計時間：98/10/01-99/09/30，共 2829 人次，補助金額總計 714,096 元。

單次補助金額	100 元含以下	101 至 200 元	201 至 300 元	301 至 400 元	401 元至 500 元	501 元以上	合計
補助人次	614 人次	1680 人次	220 人次	196 人次	76 人次	43 人次	2829 人次
百分比	22%	59%	8%	6%	3%	2%	100%

說明：

分析「單次補助金額」，人次最多的是單次補助金額 101 元至 200 元 (有 1680 人次，比去年多了 959 人次，佔 59%)；第二多是單次補助金額 100 元以下 (有 614 人次，比去年多了 201 人次，佔 22%)；第三多是 201 元至 300 元 (有 220 人次，比去年多了 25 人次，佔 8%)。

(3) 台北國泰醫院：

2010 年富邦慈善基金補助對象分析「單次補助金額」：

統計時間：98/10/01-99/09/30，共 19 人次，補助金額總計 122,094 元。

單次補助金額	1,000 元以下	1,001-5,000 元	5,001-10,000 元	10,001 元以上	合計
補助人次	4 人次	9 人次	2 人次	4 人次	19 人次
百分比	21.2%	47.5%	10.1%	21.2%	100%

說明：

分析「單次補助金額」，人次最多的是單次補助金額 1001~5000 元（有 9 人次，佔 47.5%）。